

# CATRIN WILLIAMS

Dathliad | Celebration



# CATRIN WILLIAMS

Dathliad | Celebration

02 - 31 MAI / MAY 2026

C E L F G A L L E R Y

2 Roath Park Hall, Bangor Street,  
Cardiff, CF24 3NA  
[www.celfgallery.com](http://www.celfgallery.com) [info@celfgallery.com](mailto:info@celfgallery.com)

© Celf Gallery & Catrin Williams

Pan welais i luniau gan Catrin Williams am y tro cyntaf, yn yr Eisteddfod Genedlaethol yn 1992, yr hyn a ddaliodd fy llygad yn syth oedd y palet bywiog a'r siapiau chwareus, lled haniaethol. Roedd y gwaith yn hyderus ac yn gwbl wahanol i bopeth arall yn yr arddangosfa. Dros y blynyddoedd ers hynny bum i'n dilyn ei gyrfa a dotio ar y ffordd yr esblygodd ei harddull a'i ffordd o weithio tra'n cadw'r stamp unigryw sydd yn ein galluogi i adnabod ei gwaith yn syth. Mae yna ryddid braf yn ei dull o gyflwyno cynnwys llun, boed yn dirlun neu osodiad o wrthrychau cyfarwydd, a'r rhyddid hwnnw i'w weld beth bynnag fo'r cyfrwng: darluniau ar bapur, paentiadau olew ar fwrdd neu gynfas, neu gweithiau cyfrwng cymysg.

Yn yr arddangosfa hon cawn ddetholiad sy'n cyfleu ystod ac amrywiaeth ei gwaith diweddar. Yr hyn sy'n ein taro wrth edrych ar y tirluniau yw mai trefi a phentrefi sy'n denu'r artist, llefydd y mae pobl yn rhan annatod ohonynt, er na welwn y bobl hynny. Nid golygfeydd o gefn gwlad gwag yn y dull pictiwrésg clasurol mo'r lluniau hyn, yn hytrach cyflwynant amgylchfyd a grëwyd ac a ddefnyddir gan bobl. Cyflëir hyn yn y bensaerniaeth yn Cloc y Dref, er enghraifft, neu Dinbych y Pysgod, lle mae i'r adeiladau eu hunain, boed yn fythynnod syml, yn dai mawr trefol, eu personoliaeth ei hunain.

Yn amlach na pheidio, trefi neu bentrefi ar lan y môr a ddarlunnir, lle bydd cychod bach yn dawnsio ar y tonnau, a siâp bwa y ffin rhwng y dŵr a'r tir mewn lluniau fel Gola'r Gorllewin, Tua'r Gorllewin neu Hud Penfro yn denu'r llygad i ddilyn draw at y tai. Ac er bod y lliwiau gloyw yn y paentiadau olew yn cyfleu bywiogrwydd, hyd yn oed yn y darluniau monocrom hyn mae symudiadau rhydd y llinellau yn creu'r un un naws.

Thema bwysig arall yw blodau a phlanhigion. Boed y rheiny y tu allan yn yr ardd, fel yn Gardd y Ficerdy, neu mewn llestr yn y tŷ yn Parti yn y Blodau, nid darluniau botanegol sidêt mohonynt: maen nhw'n llenwi'r cynfas hyd at yr ymylon gan greu ffrwydrad o liwiau sy'n ceisio dianc o gyfyngderau'r ffrâm. Does dim byd bocs-siocled o ddel yn perthyn i'r lluniau hyn: mae'n nhw'n llawn dop o egni, a gall y planhigyn mwyaf cyffredin droi'n greadur go ecsotig.

Yn yr un modd, go brin bod 'bywyd llonydd' yn derm addas i ddisgrifio cynnwys lluniau mor ddeinamig â Casglwr, Esgid Luned neu Ci Anti Glenys. Fel yr awgryma'r teitlau hyn, mae'r gwrthrychau a gydosodir yn gyforiog o atgofion: synhwyrwn fod pob un â'i ran yn hanes personol a theuluol yr artist ac yn dwyn i gof iddi unigolion a chyfnodau arbennig yn ei bywyd. Ond mae'r gweithiau hyn yn taro tant gyda ninnau hefyd, yn ein hatgoffa o gartrefi sydd yn gyfarwydd i ninnau, lle mae pob un o'r creiriau ar y dresel neu'r silff ben tân â'i stori ei hun ac yn agor drws y cof. Efallai y daw elfen o hiraeth ambell waith, ond nid heb ryw deimlad bach cynnes o gysur mewn atgofion.

Eto i gyd gwelwn yn rhai o'r creiriau hynny adlais o ystrydebau twristaidd am Gymru a'i phobl, ond mewn paentiadau fel Parti'r Teganau gyda'r ddoli yn ei gwisg Gymreig, neu'r llestri te prynhawn yno ac yn Parti yn y Blodau, mae Catrin Williams yn adfeddiannu'r delweddau confensiynol, gan edrych arnynt o'r tu mewn i'n diwylliant ac ar eu hystyr i ninnau. Cyfrwng cymysg yw rhai o'r lluniau hyn, yn cynnwys darnau bach o ddefnydd wedi eu gwnïo ar y lliain - cyfeiriad bach cynnil at draddodiad y cwilt clytwaith a'r mat rhacs traddodiadol Gymreig. Efallai y bydd y dylluan sy'n hedfan i mewn i P'nawn yn y Gelli, Hela yn Nos neu Tylluan warcheidiol yn peri inni feddwl am hen chwedl Blodeuwedd ac fel hithau creadur amwys yw tylluan y paentiadau: mae hi'n hela ond hefyd yn gwarchod. Yma, ac mewn lluniau eraill megis Macrell i Swper, mae'r artist yn herio'r ffin rhwng yr haniaethol a'r cynrychioladol a rhaid oedi a gadael i'r wahanol elfennau ddod yn raddol i'r golwg.

Yn ei gwaith mae Catrin Williams yn ymwrthod â chategoriâu confensiynol ac yn ymddiried yn ei gweledigaeth unigryw hi ei hun. A'r hyn sy'n greiddiol i bob un o'r lluniau a welwn yma yw ei Chymreictod a'i gallu i gyfleu holl antur bywyd. Yn yr arddangosfa hon cawn yr un egni a joie de vivre fu'n nodweddiadol ohoni o'r cychwyn - ac mae'r lliwiau'n dal i ganu.

Ceridwen Lloyd-Morgan

When I first came across Catrin Williams's work for the first time, at the National Eisteddfod in 1992, what caught my eye was the lively palette and playful, semi-abstract forms. These paintings were confident and completely different to everything else in the exhibition. Since then I've watched her career develop over the years, observing with delight how her style and artistic practice have evolved while still retaining the particular characteristics which make her work immediately recognizable. There is a wonderful sense of freedom in the way she conveys her subject matter, whether a landscape or an arrangement of familiar objects, and that freedom permeates the work whatever the medium: drawing on paper, oil painting on canvas or board, or mixed media.

This exhibition illustrates the range and variety of her recent work. What strikes us immediately on looking at the landscapes is that it is towns and villages which attract the artist's attention, places made and lived in by people, even if they are unseen. These are not views of an empty countryside in the classic 'picturesque' manner, far from it, they celebrate an environment made and used by people. This is reflected in the architectural detail of Town Clock or Tenby, for example, where the buildings themselves, whether they are simple cottages or more imposing town houses, all possess their own personality.

Most of these towns and villages are coastal, with small boats bobbing about on the waves, the eye being drawn over towards the houses by the curved line marking the boundary between land and water in paintings such as Western Light, Westwards, or Magic of Pembrokeshire. And if the vibrant colours give a dynamic quality to the oil paintings, even in the monochrome drawings the unconstrained movement of line creates a similar effect.

Another major subject is plants and flowers. Whether these are outside in a garden setting, as in Vicarage Garden, or indoors in a vase or jug as in Party in the Flowers, they are far removed from the sedate tradition of botanical drawings. The plants fill the canvas to its very limits in an explosion of colour bursting to escape the confines of the frame. There is nothing of the pretty chocolate-box picture here: they are full to the brim of vitality, with even the most ordinary plants taking on an exotic character.

Similarly, 'still life' is singularly inappropriate a term for such dynamic pictures as Collector, Luned's Shoe or Aunty Glenys's Dog. As their titles suggest, the objects arranged here are replete with memories: we sense that each one possesses some significance in the artist's personal and family history, evoking memories of particular people and times in her life. Nonetheless, these works can still strike a chord with us, reminding us too of familiar old homes where every single item displayed on the dresser or mantelpiece has its own story to remind us of the past. At times they may bring a touch of sadness, but not without the warm feeling of comfort such memories can bring.

Some of these ornaments may have associations with clichéd tourist images of Wales and its people, but in paintings such as The Toys' Party with its 'Welsh lady' doll, or the afternoon tea set there and in Party in the Flowers, Catrin Williams reappropriates those hackneyed images, looking at them from inside rather than outside our culture, focusing on the meaning they hold for us. A number of these works are of mixed media and include tiny scraps of fabric sewn on to the cloth backing - a subtle reference to our traditional Welsh patchwork quilts and rag rugs. Again, the owl which flies into Afternoon on Hay-on-Wye, Night-time Hunting or Guardian Owl may bring to mind the medieval tale of Blodeuwedd; like her the owl in these paintings is ambiguous in character, with its dual role as hunter and protector. Here, as in other works such as Mackerel for Supper, the artist blurs the boundary between abstract and representational art: at first sight the work may seem a purely abstract composition, but gradually recognizable objects begin to emerge.

Catrin Williams's work resists conventional categories as she focuses on her own unique artistic vision. Central to that vision is her Welsh identity and the celebration of life in all its dimensions, and this exhibition displays the same energy, joie de vivre and singing colours that have characterised her work from the beginning.

Ceridwen Lloyd-Morgan



Y Llun Mawr | The Big Picture  
Olew ar gyfnas | Oil on canvas  
92 x 123 cm

Tylluan Warcheidiol | Guardian Owl  
Olew ar gynfas | Oil on canvas  
72 x 102 cm





P'nawn yn Y Gelli | Afternoon in Hay-on-Wye  
Olew ar gynfas | Oil on canvas  
72 x 102cm

Hela yn y Nos | Night-time Hunting  
Olew ar gynfas | Oil on canvas  
62 x 82 cm





Gyda'r Nos yn Y Gelli | Evening in Hay-on-Wye  
Olew ar gynfas | Oil on canvas  
62 x 82 cm



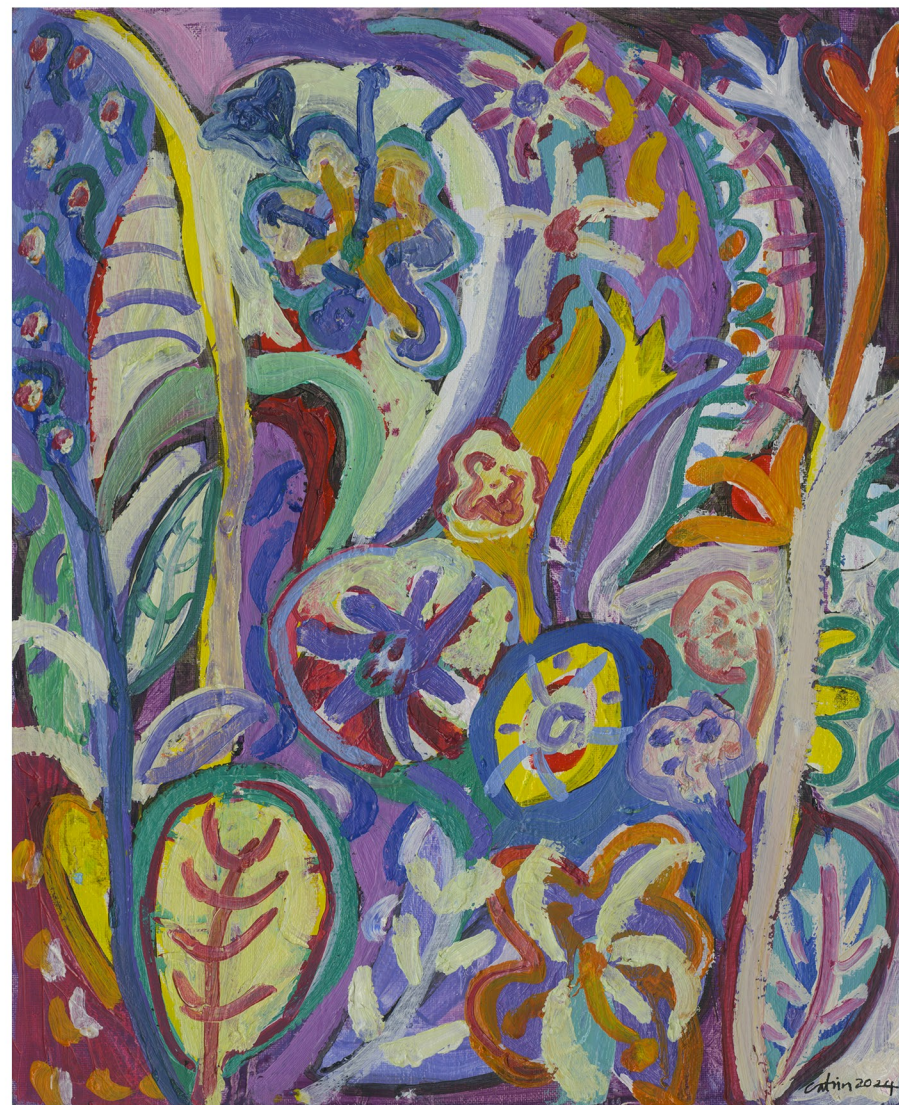
Casglwr | Collector  
Olew ar gynfas | Oil on canvas  
63 x 82 cm

Sgidia Dawnsio | Dancing Shoes  
Olew ar gyfnas | Oil on canvas  
62 x 82 cm





Arogl yr Haf I | Summer's Scent I  
Olew ar board | Oil on board  
41 x 31 cm



Arogl yr Haf II | Summer's Scent II  
Olew ar board | Oil on board  
46 x 35 cm



Blodau'r Pasg | Easter Flowers  
Olew ar board | Oil on board  
45x 35 cm



Ci Anti Glenys | Aunty Glenys's Dog  
Olew ar gynfas | Oil on canvas  
69 x 49 cm



Esgid Luned | Luned's Shoe  
Olew ar gynfas | Oil on canvas  
50 x 40 cm



Gardd y Ficerdy | Vicarage Garden  
Olew ar Gynfas | Oil on Canvas  
37 x 60 cm



Parti'r Teganau | The Toy's Party  
Deunydd Cymysg | Mixed Media  
23 x 40cm



Dawnsio'r Polca | Polka Dancing  
Olew ar gynfas | Oil on canvas  
150 x 120cm



Aberdaron I  
Deunydd cymysg | Mixed media  
28 x 40 cm



Aberdaron II  
Deunydd cymysg | Mixed media  
28 x 40 cm



Macrell i Swper | Mackerel for Super  
Deunydd cymysg | Mixed media  
20 x 28 cm



Dinbych y Pysgod | Tenby  
Deunydd cymysg | Mixed media  
46 x 58 cm



Gola'r Gorllenwin I | Western Light I  
Deunydd cymysg | Mixed media  
25 x 40 cm



Prysurdeb Penfro | Busy Pembrokeshire  
Deunydd cymysg | Mixed media  
24 x 39 cm



Gola'r Gorllewin II | Western Light II  
Darlun ar bapur | Drawing on paper  
29 x 41cm



Hud Penfro | Magic of Pembrokeshire  
Deunydd cymysg | Mixed media  
25 x 35cm



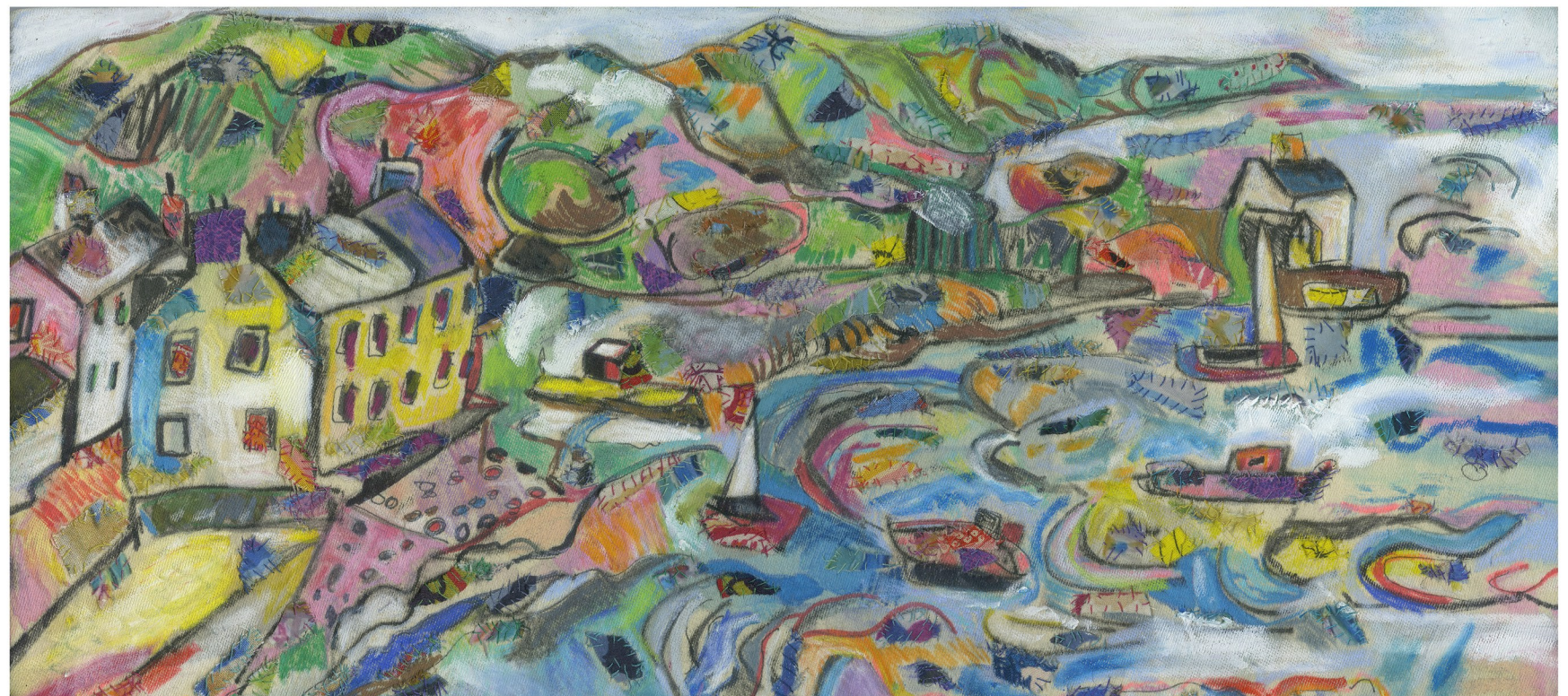
Hud Penfro II | Magic of Pembrokshire II  
Darlun ar bapur | Drawing on paper  
29 x 41cm



Loch Nam Madadh | Lochmaddy  
Darlun ar bapur | Drawing on paper  
25 x 35cm



Portmeirion  
Deunydd Cymysg | Mixed Media  
42 x 67 cm



Porthdinllaen  
Deunydd Cymysg | Mixed Media  
18 x 40 cm



Prysurdeb Penfro II  
Deunydd Cymysg | Mixed Media  
18 x 33 cm



Cloc y Dref | Town Clock  
Deunydd Cymysg | Mixed Media  
42 x 48 cm



Tua'r Gorllewin | Westwards  
Darlun ar bapur | Drawing on paper  
29 x 41 cm



Diwrnod Jam | Jam Day  
Darlun ar bapur | Drawing on paper  
29 x 41cm

# C E L F G A L L E R Y

